

अनुसूची- २
(दफा ३ तथा अनसूची - १ को भाग - २ सँग सम्बन्धित)



कोशी गाउँपालिका

स्थानीय राजपत्र

खण्ड: ७

संख्या: ४

मिति: २०८०/०६/१०

भाग-२

कोशी गाउँपालिका

भु उपयोग क्षेत्र वर्गीकरण योजना, २०८०

स्थानीय भु उपयोग परिपदबाट स्विकृत मिति: २०८०/०५/२८

भु उपयोग नियमावली, २०७९ को नियम ५ को उपनियम (१) ले दिएको अधिकार प्रयोग गरि कोशी गाउँपालिकाको स्थानीय भु उपयोग परिषदले आफ्नो क्षेत्राधिकार भित्रको जग्गाको भु उपयोग क्षेत्र वर्गीकरण गर्न वाञ्छनिय भएकोले स्थानीय भु उपयोग परिषदले यो योजना स्विकृत गरेको छ ।

१. विषय वा प्रसङ्गले अर्को अर्थ नलागेमा यस योजनामा

- क. "AGR" भन्नाले भु उपयोग नियमावली, २०७९ को अनुसुचि १ बमोजिमको कृषि क्षेत्र बुझ्नु पर्दछ ।
- ख. "RES" भन्नाले भु उपयोग नियमावली, २०७९ को अनुसुचि १ बमोजिमको आवासिय क्षेत्र बुझ्नु पर्दछ ।
- ग. "COM" भन्नाले भु उपयोग नियमावली, २०७९ को अनुसुचि १ बमोजिमको व्यवसायिक क्षेत्र बुझ्नु पर्दछ ।
- घ. "IND" भन्नाले भु उपयोग नियमावली, २०७९ को अनुसुचि १ बमोजिमको औधोगिक क्षेत्र बुझ्नु पर्दछ ।
- ङ. "FOR" भन्नाले भु उपयोग नियमावली, २०७९ को अनुसुचि १ बमोजिमको वन क्षेत्र बुझ्नु पर्दछ ।
- च. "PUB" भन्नाले भु उपयोग नियमावली, २०७९ को अनुसुचि १ बमोजिमको सार्वजनिक उपयोगको क्षेत्र बुझ्नुपर्दछ ।
- छ. "HYD" भन्नाले भु उपयोग नियमावली, २०७९ को अनुसुचि १ बमोजिमको नदी, खोला, ताल सिमसार क्षेत्र बुझ्नुपर्दछ ।
- ज. "CUL" भन्नाले भु उपयोग नियमावली, २०७९ को अनुसुचि १ बमोजिमको सांस्कृतिक तथा पुरातात्विक महत्वको क्षेत्र बुझ्नुपर्दछ ।

२. भु उपयोग परिषदका निर्णयहरु:

(१) कोशी गाउँपालिकाको भु उपयोग कार्यान्वयन समितिबाट मिति २०८०/०५/२७ गतेको निर्णयबाट भु उपयोग वर्गिकरण मस्यौदा प्रतिवेदन स्विकृतिका लागि सिफारिस भई आएको हुँदा यस पालिकाको देहाय बमोजिमको भु उपयोग वर्गिकरण मस्यौदा प्रतिवेदन स्विकृत गर्ने निर्णय गरियो । साथै उक्त स्विकृत प्रतिवेदन, जि. आई.एस. नक्सा र कित्ताको वर्गिकरण कार्यान्वयनका लागि श्री नापी कार्यालय इनरुवा सुनसरी, श्री भुमिसुधार तथा मालपोत कार्यालय इनरुवा सुनसरी र नापी विभाग मिनभवन काठमाडौं समक्ष पठाउने निर्णय गरियो ।

देहायः

वडा नं १

आवासीय क्षेत्र

- ❖ महेन्द्र राजमार्ग टेलीकम देखि पश्चिम जाने बाटो देखि झरुवा खोला सम्म ५० मि. दाँया, बाँया(पचास मिटर) ।
- ❖ लौकहि बजार देखि पालिका हुँदै भन्सार सम्म जाने सडकको दाँया बाँया ४० मि. ।
- ❖ मिथीला पब्लिक स्कूल हुँदै लौकही भन्सार जोड्ने बाटोको दाँया, बाँया ३० मि. ।
- ❖ लौकहि बजार देखि कोशि मा.वि. हुँदै मधुवन जाने बाटोको दाँया, बाँया ३० मि. ।
- ❖ डिहीवारस्थान देखि भन्सार जोड्ने बाटोको दाँया, बाँया ३० मि. ।
- ❖ लौकही टाउनहल देखि डिहीवारस्थान सम्म जाने बाटोको दाँया बाँया ३० मि. ।
- ❖ भन्सार बाटो देखि पुरी टोल हुँदै भारत सिमाना सम्म ३० मि. ।
- ❖ श्यामलाल मिश्र मार्ग दायाँ बायाँ २५ मि.
- ❖ शिव पार्वति मन्दिर मार्ग दायाँ बायाँ २० मि.
- ❖ संतोष गुप्ताको घर देखि विरेन यादवको घर जाने बाटो दाँया बाँया २० मि
- ❖ धर्मेन्द्रको घर देखि मधुवन जाने बाटोको दाँया बाँया २० मि.
- ❖ फनिलाल ठाकुरको घरदेखि मधुवन जाने बाटोको दाँया बाँया २० मि.
- ❖ लक्ष्मी ठाकुरको घर देखि कारी यादवको घर जाने बाटोको दाँया बाँया २० मि
- ❖ फगु पुरीको घर देखि पश्चिम जाने बाटोको दाँया बाँया २० मि
- ❖ बलदेव यादवको घर देखि पुर्वजाने बाटोको दाँया बाँया २० मि.
- ❖ राजमार्ग देखि उत्तर नर्सरी टोल मार्गको दाँया बाँया २० मि.
- ❖ अमरमोहनको घर देखि निर्मल मण्डलको घर हुँदै पश्चिम जाने बाटोको दाँया बाँया २० मि.
- ❖ रामेश्वर यादवको घर देखि उत्तर धानुक टोल जाने बाटोको दाँया बाँया २० मि.
- ❖ राजमार्ग देखि दक्षिण राजा पोखरी हुँदै सोभित नारायण यादवको जग्गा सम्मको बाटोको दाँया बाँया २५ मि
- ❖ जयरामको घर देखि संजय उराँवको घर जाने बाटोको दाँया बाँया २० मि.
- ❖ कालीचरणको घरदेखि रामेश्वरको घर सम्मको दाँया बाँया २० मि.

- ❖ राजमार्ग देखि वासुदेव मण्डलको घर हुँदै रत्न प्रिया स्कूल सम्म जाने बाटोको दाँया, बाँया २० मि.
- ❖ टेलिकम देखि भन्सार हुँदै भारत सिमाना सम्म दाँया, बाँया ३० मि. ।
- ❖ भन्सार देखि सुरेन्द्रको घरसम्म दाँया, बाँया ३० मि. ।
- ❖ कृष्ण मण्डलको घर देखि लफु मण्डलको घर जाने बाटोको दाँया बाँया २० मि.
- ❖ राजकुमार मण्डलको घर देखि खेखि मुसहर टोल जाने बाटोको दाँया बाँया २० मि.
- ❖ राम जानकी मन्दिर देखि हुलाकी सडक सम्म दक्षिणमा २५ मि. ।
- ❖ हाल बसोबास रहेको जग्गाहरु ।

धर्म, सांस्कृतिक तथा पुरातात्विक महत्वको क्षेत्र

- ❖ लोकेश्वर नाथ शिव मन्दिर, दुर्गा मन्दिरको जग्गा, हनुमान मन्दिरको जग्गा, रामजानकी मन्दिरको जग्गा, शिवपार्वति मन्दिरको जग्गा,

खोला, ताल र सिमसार क्षेत्र

- ❖ सार्वजनिक पोखरी र झरुवा खोलाले आगटेको जग्गा ।

औधोगिक क्षेत्र

- ❖ गौरीशंकर एग्रो इन्डस्ट्री प्रा.लि. का सम्पूर्ण कित्ताहरु ।

कृषि क्षेत्र

- ❖ कृषि सडक पुगेका र अन्य जग्गाहरु ।

सार्वजनिक उपयोगको क्षेत्र

वडा कार्यालय, ईलाका प्रहरी कार्यालय, कृषि सेवा शाखा, स्वास्थ्य चौकी, लौकही सभाहल, कृषि अनुसन्धान केन्द्र, भन्सार कार्यालय वडा क्षेत्रमा रहेका सम्पूर्ण सरकारी सार्वजनिक सामुदायिक विद्यालय तथा मदर्सहरु ।

वडा नं २

आवासीय क्षेत्र

- ❖ लौकही इलाका प्रहरी देखि मधुवन जाने सडकको दाँया, बाँया ६० मि. ।
- ❖ लौकही बजारदेखि कोशी मा.वि. हुँदै मधुवन जाने सडक दाँया, बाँया ६० मि. ।
- ❖ कार्तिक मन्दिर देखि पूर्व फुनिया टोल सम्म दाँया, बाँया ४० मि. ।
- ❖ मण्डल टोल सडकको दाँया, बाँया ५० मि. ।

- ❖ थाना सडकदेखि फुनिया घाट सम्म दाँया, बाँया ४० मि. ।
- ❖ राम टोल, साह टोल, उराँव टोल हुँदै थाना सडकसम्म दाँया, बाँया ४० मि. ।
- ❖ शिव पार्वती बङ्गाली टोल सडक दाँया बाँया ५० मि. ।
- ❖ कार्तिक मन्दिर बाटो दाँया, बाँया ५० मि. ।
- ❖ मिल बाटो दाँया बाँया ५० मि. ।
- ❖ राम जानकी मन्दिर देखि पश्चिम नहर कृषि बाटो दाँया, बाँया ३० मि. ।
- ❖ खटर टोल सडक दाँया, बाँया ४० मि. ।
- ❖ खटर देखि पश्चिम कोशी टप्पु जाने सडक ४० मि. दाँया, बाँया ।
- ❖ स्वास्थ्य चौकी जाने सडकको दायाँ बाँया ३० मि. ।
- ❖ हरिलालको घर देखि पूर्व दाँया, बाँया ३० मि. ।
- ❖ अन्य हाल बसोबास रहेको जग्गाहरु ।

धर्म, सांस्कृतिक तथा पुरातात्विक महत्वको क्षेत्र

- ❖ राधाकृष्ण मन्दिरको जग्गा, शिवपार्वती मन्दिरको जग्गा, जामे मस्जिदको जग्गा, लक्ष्मी नारायण मन्दिरको जग्गा, कार्तिक मन्दिरको जग्गा, डिहिवार थानको जग्गा, र रामजानकी मठको जग्गा ।

कृषि क्षेत्र

- ❖ कृषि सडक पुगेका र अन्य जग्गाहरु ।

सार्वजनिक उपयोगको क्षेत्र

- ❖ वडा क्षेत्रमा रहेका सम्पूर्ण सरकारी सार्वजनिक, सामुदायिक विद्यालय तथा मदर्सहरु ।

वडा नं ३

आवासीय क्षेत्र

- पूर्व पश्चिम राजमार्गको दाँया बाँया ६० मि. ।
- राजमार्ग देखि फ्याक्ट्री हुँदै सिमाना सम्म जाने सडकको दाँया बाँया ४० मि. ।
- राजमार्ग देखि सेल्फी चौक हुँदै मधुवन जाने सडकको दाँया बाँया ४० मि. ।
- मुखिया टोल हुँदै फ्याक्ट्री बाटो जोड्ने सडकको दाँया, बायाँ ३० मि. ।
- राजमार्ग देखि भटाही टोल सम्म दायाँ बाँया ३० मि. ।

- राजमार्ग देखि नहर टोल जाने सडकको दाँया, बाँया ३० मि. ।
- नहर देखि सुनर प्रा.वि. हुँदै मधुवन जाने सडकको दाँया, बाँया ४० मि. ।
- पानी ट्याङ्की हुँदै कोशी टप्पु जाने सडकको दाँया, बाँया ४० मि. ।
- नहर चौक देखि मिलन चौक सम्म दाँया, बाँया ५० मि. ।
- मिलन चोक देखि हात्तीसार सम्म दाँया, बाँया ५० मि. ।
- मिलन चोक देखि सेल्फी चोक सम्म दाँया, बाँया ५० मि. ।
- विजुली कार्यालय देखि सेल्फी चोक जोड्ने सडकसम्म जोड्ने सडकको दाँया बाँया ४० मि. ।
- मिलन चोक देखि अकुवा होटल सडकको दाँया, बाँया ४० मि. ।
- चुलहाडी देविथान मन्दिर हुँदै आर्मी क्याम्प जाने सडक जोड्ने दायाँ, बाँया ४० मि. ।
- जमहि टोल हुँदै ३ नं. वडा सिमानासम्म दाँया, बाँया ३० मि. ।
- हाल बसोबास रहेको जग्गाहरु ।

कृषि क्षेत्र

- कृषि सडक पुगेका र अन्य जग्गाहरु ।

औधोगिक क्षेत्र

गौरीशंकर एग्रो इन्डस्ट्रि प्रा.लि. का सम्पूर्ण कित्ताहरु
विनायक उड्स प्रोडक्टस प्रा.लि का सम्पूर्ण कित्ताहरु
अन्य उद्योग कल कारखानाहरु ।

सार्वजनिक उपयोगको क्षेत्र

वडा कार्यालय,
स्वास्थ्य चौकी,
वडा क्षेत्रमा रहेका सम्पूर्ण सरकारी सार्वजनिक क्षेत्रहरु,
सम्पूर्ण सामुदायिक विद्यालयहरु तथा मदर्सहरु र धार्मिक विद्यालयहरु ।

वडा नं ४

व्यवसायिक क्षेत्र

□ नहर चोक, जुधजंग चोक र कटान चोकको पुर्व पश्चिम २००-२०० मि. र दाँया, बाँया ५० मि.

।

आवासीय क्षेत्र

□ पुर्व -पश्चिम राजमार्गको सडकको दाँया बाँया १०० मि. ।

□ जुद्धगंज चोकदेखि दक्षिण तर्फ मुस्लिम टोल जाने सडकको दाँया, बाँया ५० मि. ।

□ जुद्धगंज चोक देखि उत्तर तर्फ मेहता टोल जाने सम्म, खत्वे टोल जाने सडक, वि.पि स्कुल सम्म दाँया बाँया ५० मि. ।

□ जुधजंग टोलदेखि मन्सुरी टोल जाने वाटोको दाँया बाँया ५० मि. ।

□ मन्सुरी टोलदेखि कोशी रिफ्रेसमेन्ट सेन्टर हुँदै महेन्द्र राजमार्ग जोड्ने सडकको दाँया बाँया ५० मि. ।

□ राईन टोल देखि पुर्व नहरसम्म जोड्ने सडकको दाँया बाँया ५० मि. ।

□ यादव टोल राईन टोल हुँदै मदर्स मिफताहुल उलुम सम्मको सडकको दाँया बाँया ५० मि. ।

□ जामे मस्जिद देखि उत्तर सडकको दाँया बाँया ५० मि. ।

□ राईन टोल देखि दक्षिण कवरिस्थान सम्म सडकको दाँया बाँया ५० मि. ।

□ राजाजि थान जाने सडकको दाँया बाँया ५० मि. ।

□ हाल बसोबास रहेको जग्गाहरुलाई आवसीय क्षेत्रमा वर्गीकरण गर्ने ।

सार्वजनिक उपयोगको क्षेत्र

□ कोशी रिफ्रेसमेन्ट सेन्टरका सम्पूर्ण कित्ताहरु, मदरसाह मिफताहुल उलुम, कवरिस्थान, मोतिराम आ.वि, कोशी आधारभुत वि. , वि.पि. आधारभुत विद्यालय लगायतका सम्पूर्ण विद्यालय तथा मदर्सहरु को जग्गा ।

कृषि क्षेत्र

□ कृषि सडक पुगेका र अन्य जग्गाहरु ।

वडा नं ५

आवासीय क्षेत्र

□ जमुवा कुम्याही कदम टोल देखि हरिपुर जोड्ने सडकको दाँया बाँया २५ मि. ।

□ वजरंगी मन्दीर देखि पश्चिम जाने सडकको दाँया बाँया ३० मि. ।

- ▣ मेन रोड देखि तिनटिकुरी मस्जिद हुदै प्रभाकर टोल जोड्ने सडकको दाँया बाँया ३० मि. ।
- ▣ अलफला स्कुलदेखि मजाम टोल हुँदै प्रभाकर टोल जोड्ने सडकको दाँया बाँया २५ मि. ।
- ▣ मेन रोड देखि मदरसाह मेन रोड सम्म जोड्ने सडकको दाँया बाँया २५ मि. ।
- ▣ मेन रोड देखि स्वास्थ्य चौकी जाने सडकको दाँया बाँया २५ मि. ।
- ▣ हुड्की टोल देखि बोर्डर जाने सडकको दाँया बाँया ३० मि. ।
- ▣ मेन रोड देखि कवरिस्थान जाने सडकको दाँया बाँया २५ मि. ।
- ▣ प्रभाकर टोल देखि नहर जोड्ने सडकको दाँया बाँया ३० मि. ।
- ▣ मेन रोड देखि ननकार टोल हुँदै मेन रोड जोड्ने सडकको दाँया बाँया २५ मि. ।
- ▣ मेन रोड देखि राम जानकी मन्दीर हुँदै महात्मा टोल सम्म दाँया बाँया ३० मि. ।
- ▣ ननकार टोल बाटो देखि गोहिवार टोलको सडकको दाँया, बाँया २५ मि. ।
- ▣ मेन रोड देखि लवटोलिया हुँदै नहरसम्म सडकको दाँया बाँया ३० मि. ।
- ▣ हुड्की टोल देखि प्रभाकर टोल सम्म कृषि सडकको दाँया बाँया ३० मि.
- ▣ हाल बसोबास रहेको जग्गाहरुलाई आवसीय क्षेत्रमा वर्गीकरण गर्ने ।

सार्वजनिक उपयोगको क्षेत्र

- ▣ श्री राष्ट्रिय सारदा प्राथमिक स्कूल, अल फल्ला पब्लिक स्कूल, सधा आधारभुत स्कूल र मदरसा, कवरिस्थानहरुले ओगटेको जग्गाहरु ।

सांस्कृतिक तथा पुरातात्वीक महत्वको क्षेत्र

- ▣ विभिन्न मस्जिद, मन्दीर बजरंगवली, रामजानकी, शिव मन्दीर, डिहवारथानले ओगटेको जग्गाहरु ।

कृषि क्षेत्र

- ▣ कृषि सडक पुगेका र अन्य जग्गाहरुलाई कृषि क्षेत्रमा वर्गीकरण गर्ने ।

वडा नं ६

आवासीय क्षेत्र

- ▣ पूर्व-पश्चिम राजमार्गको दाँया-बाँया ३० मि. ।
- ▣ शिव चोक देखि वडा कार्यालय हुदै दक्षिण भारतको बोर्डर सम्मको बाटोको दाँया बाँया ३० मि.
- ▣ बेल्लि देखि दक्षिण मेन सडकको ट्रान्सफर्मर सम्मको बाटोको दाँया बाँया २५ मि. ।

- मेन रोड देखी राजाजी थान हुँदै मेहता टोलसम्म जाने सडकको दाँया बाँया २० मि. ।
- मेन रोड देखि मटियैत टोल जाने सडकको दाँया बाँया २० मि. ।
- सदा टोल देखि खड्का टोल हुँदै सतघरिया टोलसम्म जाने बाटोको दाँया बाँया २० मि. ।
- कौडगिया घरदेखि दक्षिण हुँदै मेन सडकसम्म जाने सडकको दाँया बाँया २० मि. ।
- मेन रोड देखि काली मन्दिर हुँदै भारत सिमाना सम्म जाने बाटोको दाँया बाँया २० मि. ।
- काली मन्दिर हुँदै भारतको सिमाना सम्मको सडकको दाँया बाँया २० मि. ।
- हाल बसोबास रहेको जग्गाहरुलाई आवसिय क्षेत्रमा वर्गीकरण गर्ने ।

सांस्कृतिक तथा पुरातात्वीक महत्वको क्षेत्र

- विभिन्न मन्दिरहरु र मस्जिदहरुले ले ओगटेको जग्गाहरु ।

औद्योगिक क्षेत्र:

सातकोशी पोलिट्र फार्म प्रा.लि.का सम्पूर्ण कित्ताहरु र अन्य उद्योगहरुका कित्ताहरु ।

सार्वजनिक उपयोगको क्षेत्र

- फुटबल मैदान, कवरिस्थान, मदरसा राष्ट्रिय मा.वि. श्रीपुर जब्दि, कडकालीनि आधारभुत विद्यालय, श्री आधारभुत त्रिपुर विद्यालय र पानी ट्याङ्की भएको जग्गा ।

कृषि क्षेत्र

कृषि बाटोहरु पुगेका र अन्य जग्गाहरुलाई कृषि क्षेत्रमा वर्गीकरण गर्ने ।

वडा नं ७

आवासीय क्षेत्र

- पूर्व-पश्चिम राजमार्गको दाँया ५० मि. ।
- राजमार्ग देखि राम टोल,सावीक ५ नं सडा टोल हुँदै पण्डित टोलको हनुमान मन्दिर जाने सडकको दाँया बाँया ३० मि. ।
- राजमार्ग देखि वडा कार्यालय हनुमान मन्दिर हुँदै सिमाना सम्म जाने सडकको दाँया बाँया ३० मि. ।
- राजमार्ग देखि मण्डल टोल सम्मको सडकको दाँया बाँया ३० मि. ।
- केरावारी टोल सडकको दाँया बाँया ३० मि. ।

- राई टोल सडकको दाँया बाँया ३० मि. ।
- कुसियात टोल सडकको दाँया बाँया ३० मि. ।
- साविक वडा नं. ५ टोल देखि सडेपर टोल जाने सडकको दाँया बाँया ३० मि. ।
- हरिपुर जाने चोक देखि श्रीपुर जाने सडकको दाँया बाँया ३० मि. ।
- राजमार्गको मिलन चोक देखि ट्रान्सफर्मर सम्मको सडकको दाँया बाँया ३० मि. ।
- मेन रोड देखि सुकुमवासी टोल हुँदै श्रीपुर सिमाना सम्म जाने सडकको दाँया बाँया ३० मि. ।
- राजमार्ग देखि सफि टोल हुँदै श्रीपुर जाने सडक जोड्ने सडकको दाँया बाँया ३० मि. ।
- मेनरोड देखि कोशी जनता मा.वि. हुँदै शिवलाल यादवको घरको सिमासम्म जाने सडकको दाँया बाँया ३० मि. ।
- गुसाको घरदेखि यादवको घर सम्म जाने सडकको दाँया बाँया ३० मि. ।
- भुपेन सदाको घर देखि नेपाल भारत सिमाना सम्म जाने सडकको दाँया बाँया ३० मि. ।
- राजमार्ग देखि अशोक बढियातको घरसम्म दाँया बाँया ३० मि. ।
- नागेधर राइको घरदेखि दमर सुतिहारको घरसम्मघर भएको जति, राम टोल सडकको दाँया बाँया ३० मि. ।
- खानेपानी ट्याङ्की देखि छतियार टोलसम्म जाने सडकको दाँया बाँया ३० मि. ।
- यादव टोलको सडकको दाँया बाँया ३० मि. ।
- पार्वती मुखियाको घरदेखि परमेश मुखियाको घर सम्म दाँया बाँया ३० मि. ।
- हाल बसोबास रहेको जग्गाहरु ।

नदी, खोला, ताल तथा सिमसार क्षेत्र

- सुकुमवासी पोखरी, केरावारी पोखरी, दिनाभद्री पोखरी, हरिपुर सिचाइ, शिव सिँचाइ नहरको, २ मि. २ मि. २ कोशी बाँधको पश्चिमको हिस्सा ।

सार्वजनिक उपयोगको क्षेत्र

- हरीपुर खानेपानी, श्री राष्ट्रिय आधारभुत स्कुल, श्री आधारभुत विद्यालय, श्री कोशी जनता मा.वि., प्रहरी चौकी, बर्थिङ्ग सेन्टर, स्वास्थ्य चौकि, वडा कार्यालयको सार्वजनिक तथा पर्ति अन्य जग्गाहरु ।

सांस्कृतिक तथा पुरातात्वीक महत्वको क्षेत्र

- विभिन्न मन्दिरहरुको जग्गा ।

कृषि क्षेत्र

□ कृषि बाटोहरू पुगेका र अन्य जग्गाहरू ।

बडा नं ८

व्यवसायिक क्षेत्र

□ शिव मन्दिर देखि हनुमान मन्दिर सम्म पुर्व पश्चिम राजमार्गको दाँया बाँया २० मि. ।

सांस्कृतिक तथा पुरातात्विक महत्वको क्षेत्र

□ विभिन्न मन्दिर, मस्जिदहरूले ओगटेको जग्गा ।

आवासीय क्षेत्र

□ पुर्व पश्चिम राजमार्गको पश्चिममा रेल्वे ट्रयाक सम्म र पुर्वमा ५० मि. ।

□ राजमार्ग देखि खानेपानी हुँदै दक्षिण भारत सिमाना सम्म दाँया बाँया ५० मि. ।

□ राजमार्गबाट प्रहरी चौकी जाने सडकको दाँया बाँया ३० मि. ।

□ राजमार्ग देखि रेल्वे टोल जाने सडकको दाँया बाँया ३० मि. ।

□ राजमार्ग देखि राम टोल जाने सडकको दाँया बाँया ३० मि. ।

□ हाल बसोबास रहेका जग्गाहरूलाई आवसिय क्षेत्रमा वर्गिकरण ।

सार्वजनिक उपयोगको क्षेत्र

□ प्राथमिक आधारभुत विद्यालय, राष्ट्रिय आधारभुत स्कुल, मदरसाह इस्लामिया, मदरसाह

दारुसलाम, भण्टावरी खानेपानीको जग्गा, कवरीस्तान भएको जग्गा र अन्य सार्वजनिक विद्यालय तथा मदरसाका जग्गाहरू ।

कृषि क्षेत्र

□ कृषि बाटोहरू पुगेका र अन्य जग्गाहरू ।

(२) मिति २०८०/०५/२८ गते भु उपयोग परिपदको बैठकबाट भएको निर्णयमा देहाय बमोजिमको भु उपयोग वर्गिकरण सम्बन्धि निर्णयहरू थप गर्नुपर्ने भएकाले देहाय बमोजिमका निर्णयहरू थप गर्ने निर्णय गरियो ।

का. भु उपयोग वर्गिकरण अन्तर्गत व्यवसायिक क्षेत्र निर्धारण गर्ने मापदण्ड बमोजिम व्यवसायिक क्षेत्र निर्धारण भएको कुनै एक कित्ताको पौने आठ धुर (१३१.२१ वर्ग मिटर) भन्दा कम क्षेत्रफल बाँकी रहन गई आवसिय

क्षेत्रमा पर्न गए तापनि उक्त बाँकी रहेको क्षेत्रलाई समेत व्यवसायिक क्षेत्रमा कायम गर्ने ।

ख। भु उपयोगको वर्गीकरण अन्तर्गत आवास क्षेत्र निर्धारण गर्ने मापदण्ड बमोजिम आवास क्षेत्र निर्धारण भएको कुनै एक कित्ताको दुई कठ्ठा (६७५ वर्ग मिटर) भन्दा कम क्षेत्रफल बाँकी रहन गई कृषि क्षेत्रमा पर्न गए तापनि उक्त बाँकी रहेको क्षेत्रलाई समेत आवास क्षेत्रमा कायम गर्ने ।

ग। भु उपयोगको वर्गीकरण अन्तर्गत कृषि क्षेत्र निर्धारण गर्ने मापदण्ड बमोजिम कृषि क्षेत्र निर्धारण भएको कुनै एक कित्ताको पौने आठ धुर (१३१.२१ वर्ग मिटर) भन्दा कम क्षेत्रफल बाकी रहन गई आवासिय क्षेत्रमा पर्न गएतापनि उक्त बाँकी रहेको क्षेत्रलाई समेत कृषि क्षेत्रमा कायम गर्ने ।

३. कोशी गाउँपालिकाको भु उपयोग क्षेत्र वर्गीकरणको जि.आई.एस नक्सा अनुसुचि १ र कोशी गाउँपालिकाको भु उपयोग क्षेत्र वर्गीकरणको कित्तागत विवरण अनुसुचि-२ मा उल्लेख भएबमोजिम हुनेछ ।

आज्ञाले

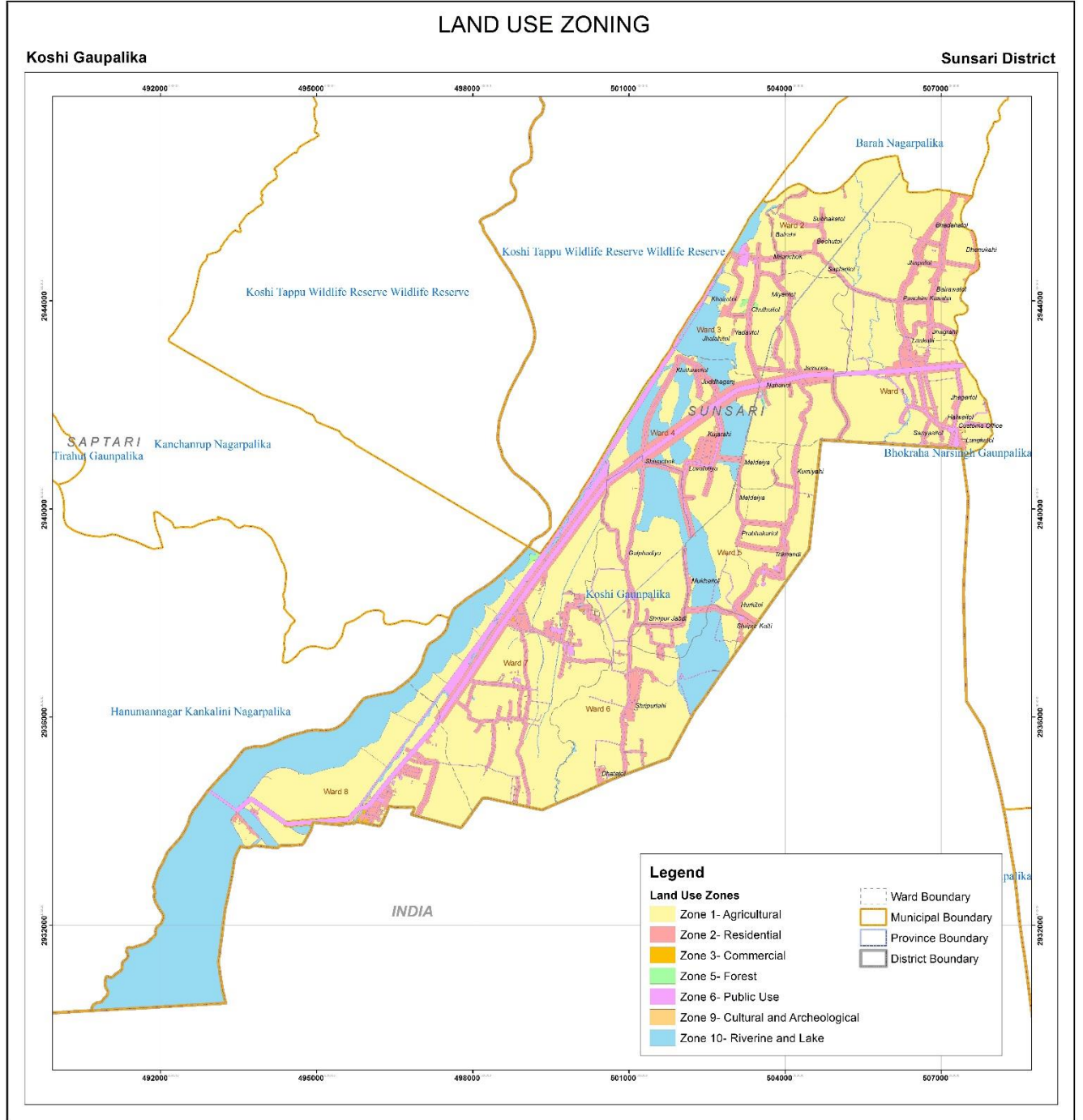
रोहिणी आचार्य

प्रमुख प्रशासकीय अधिकृत

खण्ड ४ अद्यावधिक पश्चातको भू-उपयोग क्षेत्रको अवस्था

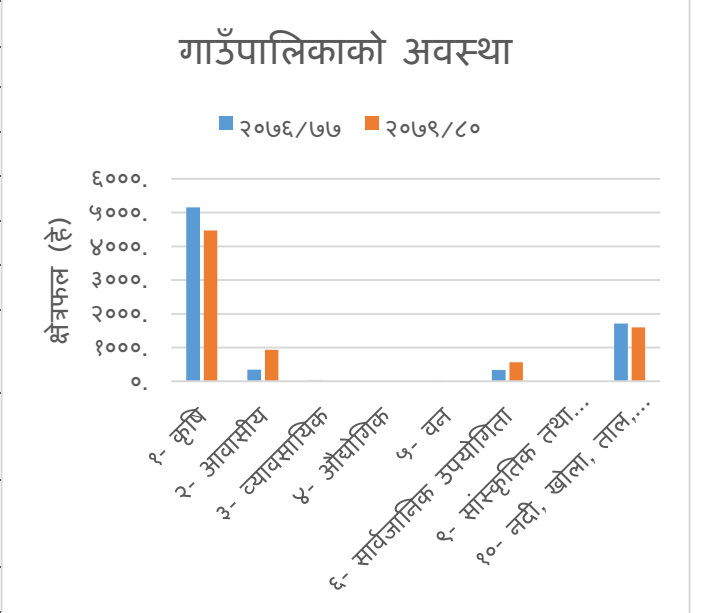
माथि उल्लेखित मापदण्डको आधारमा यस कोशी गाउँपालिकाको भूउपयोग नक्सा अद्यावधिक गरी यस खण्डमा प्रस्तुत गरिएको छ । सर्वप्रथम समग्र गाउँपालिकाको भूउपयोग नक्सा वर्गिकरण लाइ प्रस्तुत गरिएको छ र त्यस पश्चात प्रत्येक वडाको भूउपयोग वर्गिकरणको अवस्था लाइ प्रस्तुत गरिएको छ ।

कोशी गाउँपालिकाको अद्यावधिक गरिएको भूउपयोग नक्सा



तालिका ४.१ भूउपयोग क्षेत्र र त्यसले ओगटेको क्षेत्रफल

क्र. सं.	वर्ग / क्षेत्र	क्षेत्रफल (हे)	
		२०७६/७७	२०७९/८०
१	१- कृषि	५१५०.१५	४४६७.४३
२	२- आवासीय	३४६.४३	९२९.५१
३	३- व्यावसायिक	१९.७५	७.४७
४	४- औद्योगिक	०.२	
५	५- वन	१६.५	१४.७७
६	६- सार्वजनिक उपयोगिता	३३९.५६	५६१.२८
७	९- सांस्कृतिक तथा पुरातात्विक महत्व	०.९१	५.८६
८	१०- नदी, खोला, ताल, तथा सिमसार	१७०७.९८	१५९५.१६
	जम्मा	७५८१.४८	७५८१.४८

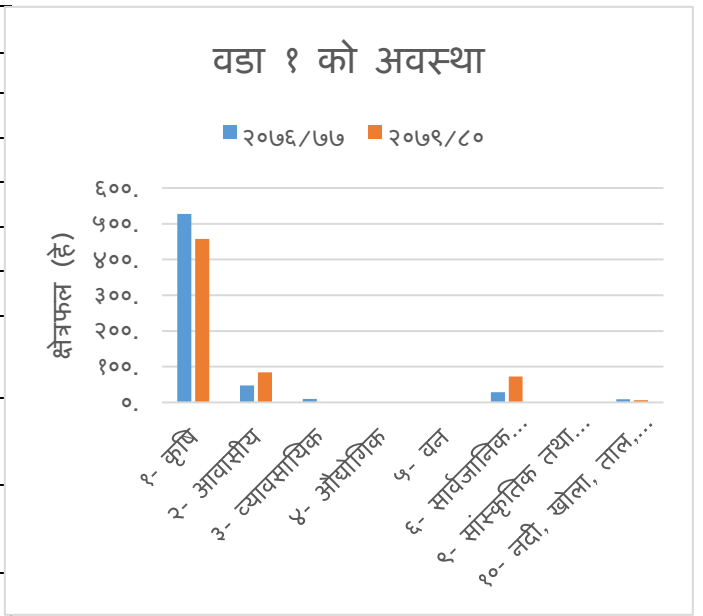


४.१ वडागत भूउपयोग वर्गिकरणको अवस्था

वडा नं. १ को अद्यावधिक गरिएको भूउपयोग नक्सा

तालिका ४.२ भूउपयोग क्षेत्र र त्यसको क्षेत्रफल

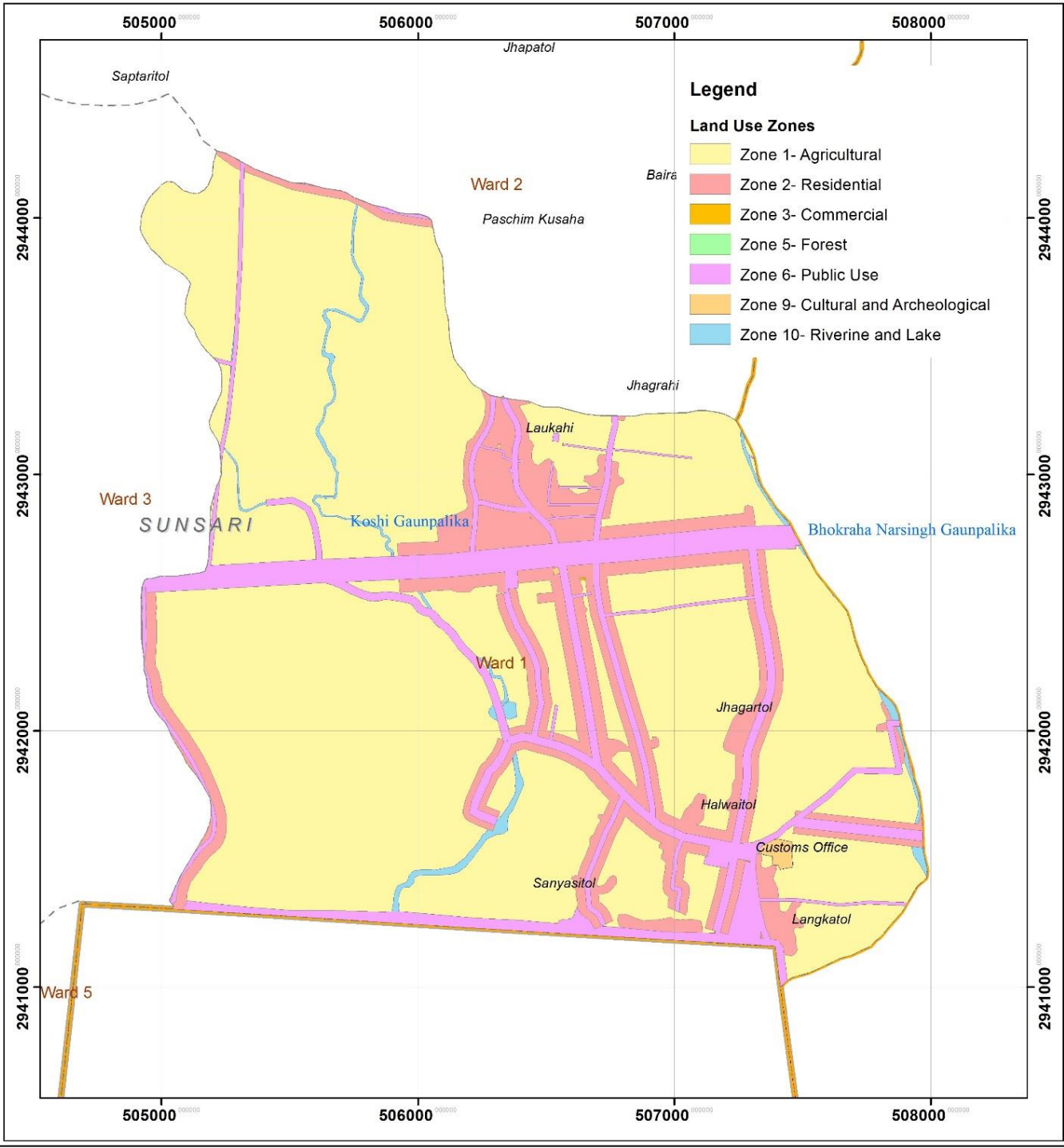
क्र. सं.	वर्ग / क्षेत्र	क्षेत्रफल (हे)	
		२०७६/७७	२०७९/८०
१	१- कृषि	५२७.०६	४५७.२
	२- आवासीय	४७.४४	८४.२१
३	३- व्यावसायिक	९.६७	०.०४
४	४- औद्योगिक		
५	५- वन		
६	६- सार्वजनिक उपयोगिता	२८.८१	७२.८४
७	९- सांस्कृतिक तथा पुरातात्विक महत्व		१.११
८	१०- नदी, खोला, ताल, तथा सिमसार	९.०४	६.६१
	जम्मा	६२२.०२	६२२.०२



LAND USE ZONING

Koshi Gaupalika- Ward 1

Sunsari District

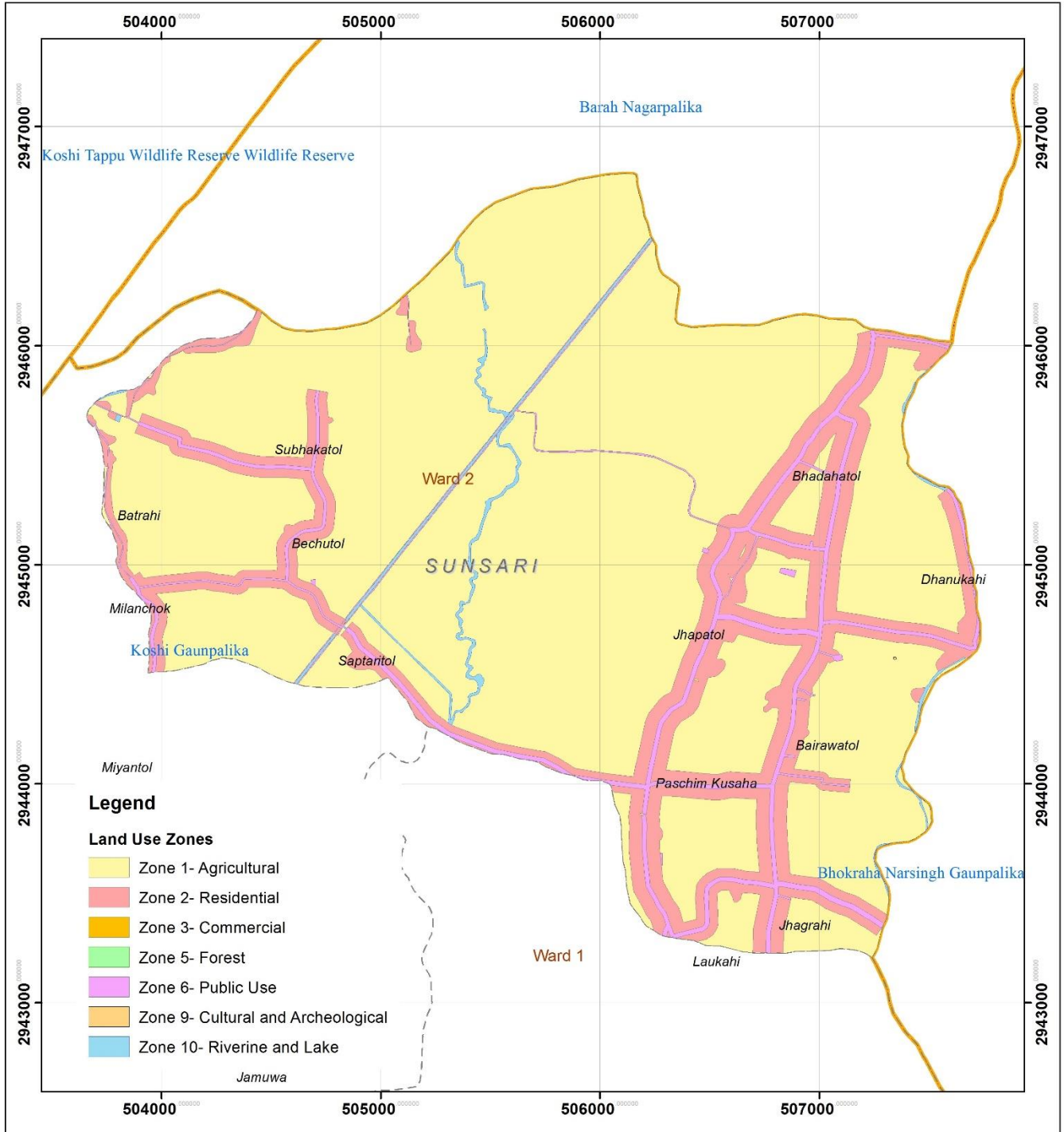


वडा नं. २ को अद्याबधिक गरिएको भूउपयोग नक्सा

LAND USE ZONING

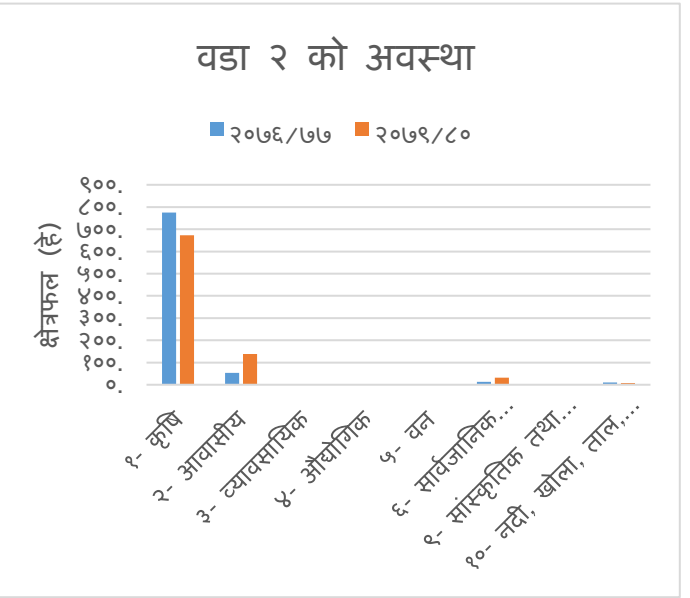
Koshi Gaupalika- Ward 2

Sunsari District



तालिका ४.३ भूउपयोग क्षेत्र र त्यसको क्षेत्रफल

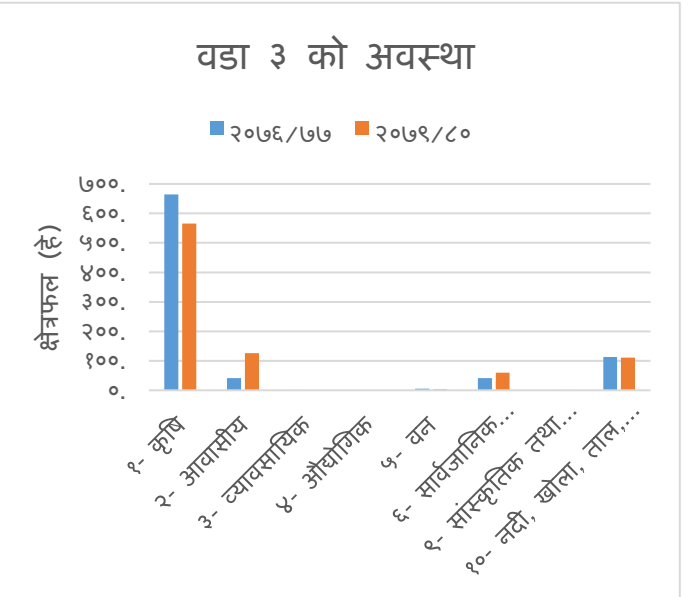
क्र. सं.	वर्ग / क्षेत्र	क्षेत्रफल (हे)	
		२०७६/७७	२०७९/८०
१	१- कृषि	७७५.१७	६७३.४६
२	२- आवासीय	५२.७९	१३८.०६
३	३- व्यावसायिक		
४	४- औद्योगिक	०.१	
५	५- वन		
६	६- सार्वजनिक उपयोगिता	१२.६९	३१.६
७	९- सांस्कृतिक तथा पुरातात्विक महत्व		०.०७
८	१०- नदी, खोला, ताल, तथा सिमसार	१०.३६	७.९
	जम्मा	८५१.०९	८५१.०९



वडा नं. ३ को अद्यावधिक गरिएको भूउपयोग नक्सा

तालिका ४.४ भूउपयोग क्षेत्र र त्यसको क्षेत्रफल

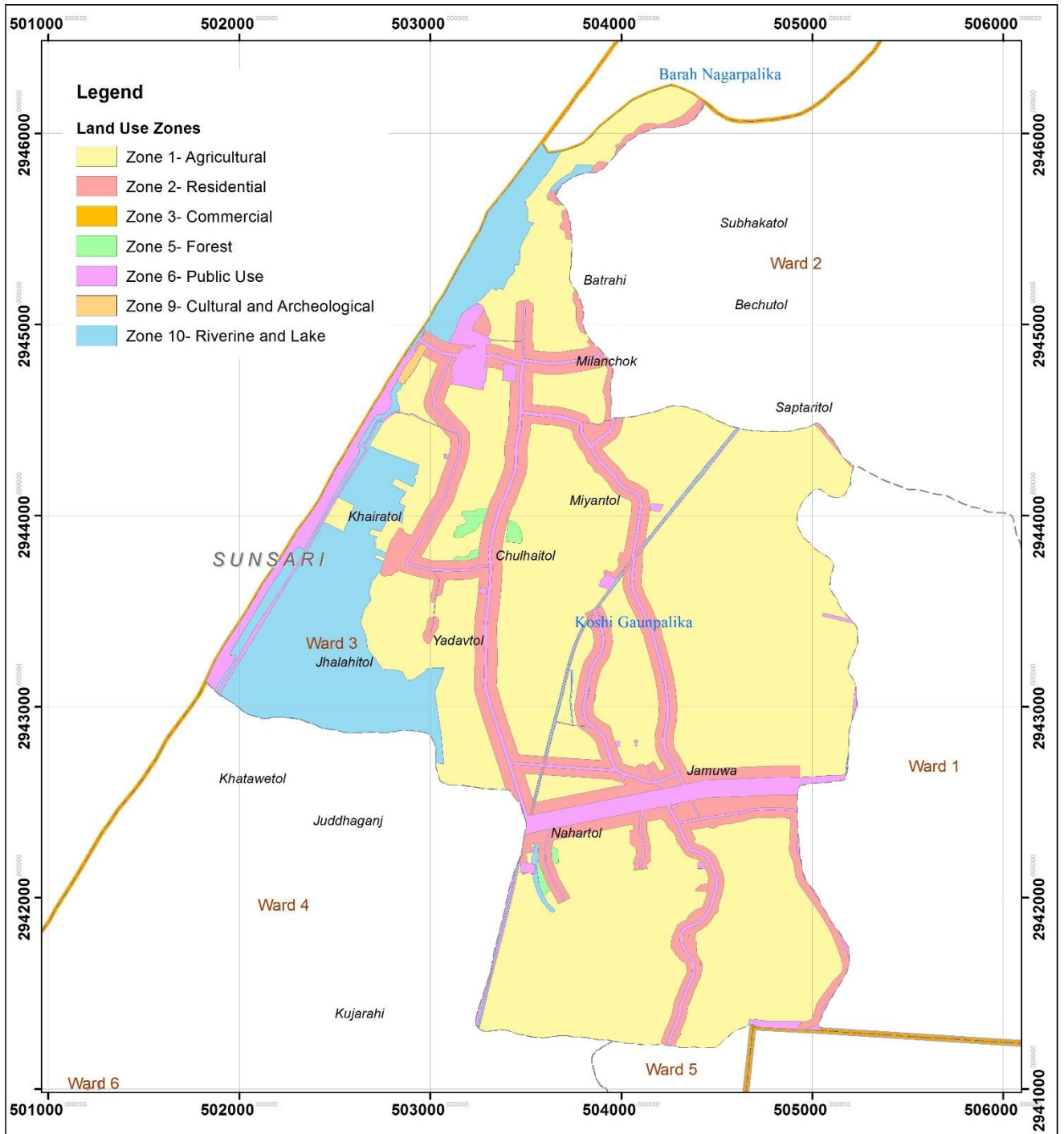
क्र. सं.	वर्ग / क्षेत्र	क्षेत्रफल (हे)	
		२०७६/७७	२०७९/८०
१	१- कृषि	६६४.२५	५६५.१५
२	२- आवासीय	४१.७३	१२५.८४
३	३- व्यावसायिक	०.८२	
४	४- औद्योगिक		
५	५- वन	५.१	३.४
६	६- सार्वजनिक उपयोगिता	४०.९२	६०.१९
७	९- सांस्कृतिक तथा पुरातात्विक महत्व		१.०२
८	१०- नदी, खोला, ताल, तथा सिमसार	११३.१६	११०.४१
	जम्मा	८६६.०१	८६६.०१



LAND USE ZONING

Koshi Gaupalika- Ward 3

Sunsari District

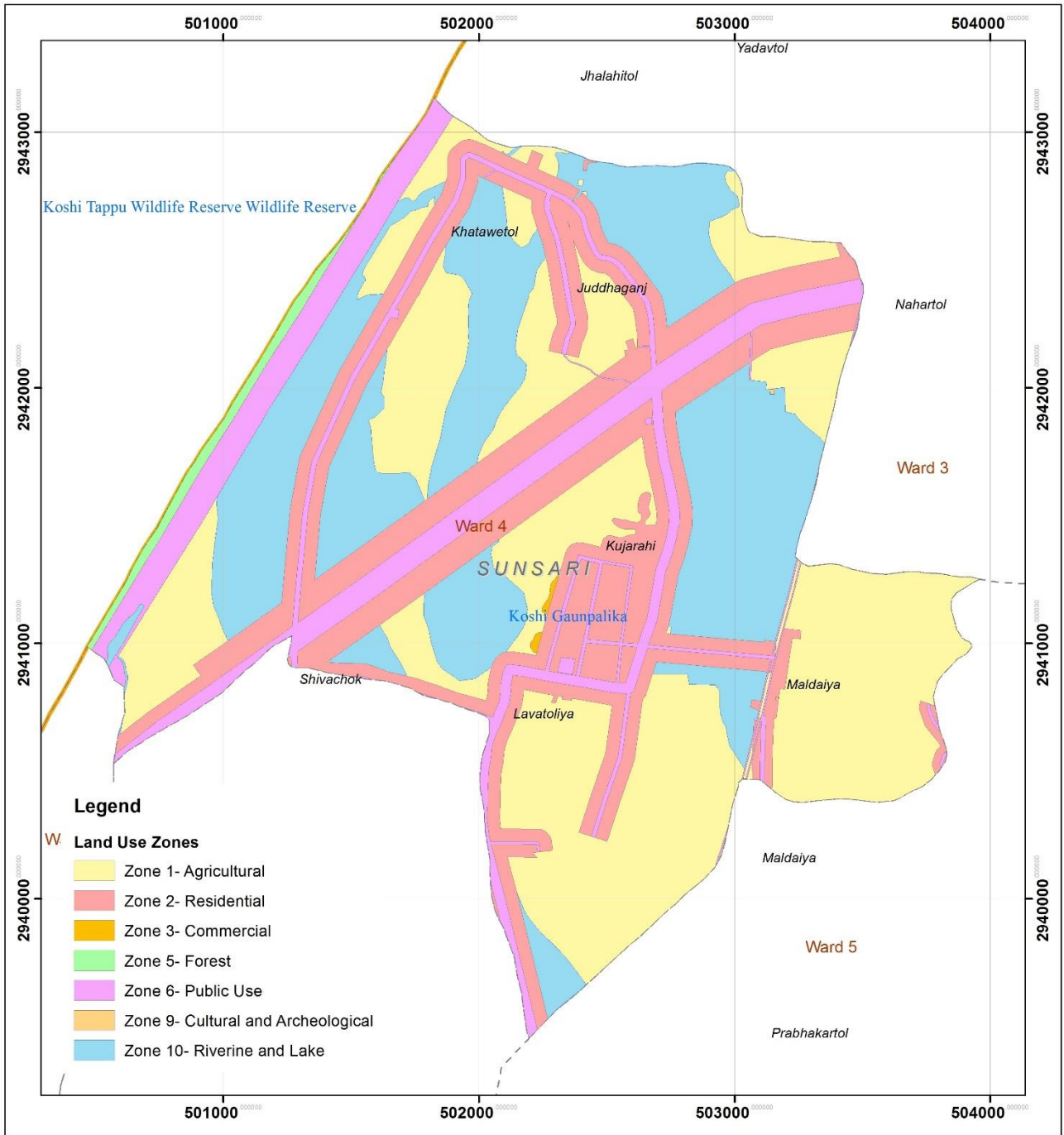


वडा नं. ४ को अद्याबधिक गरिएको भूउपयोग नक्सा

LAND USE ZONING

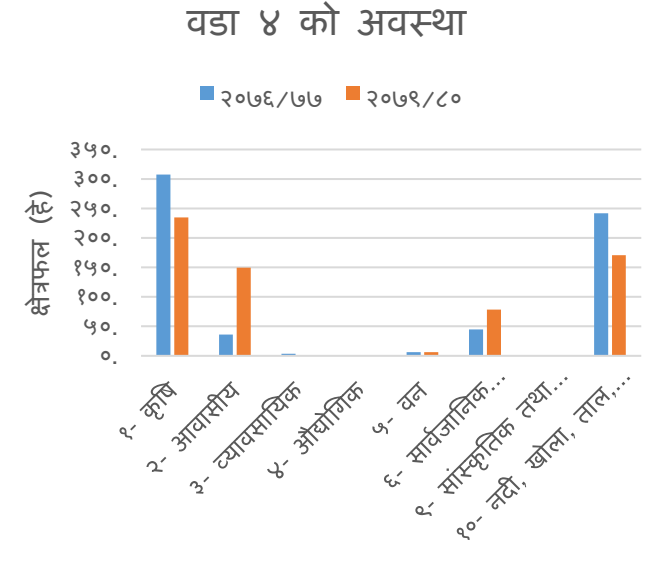
Koshi Gaupalika- Ward 4

Sunsari District



तालिका ४.५ भूउपयोग क्षेत्र र त्यसको क्षेत्रफल

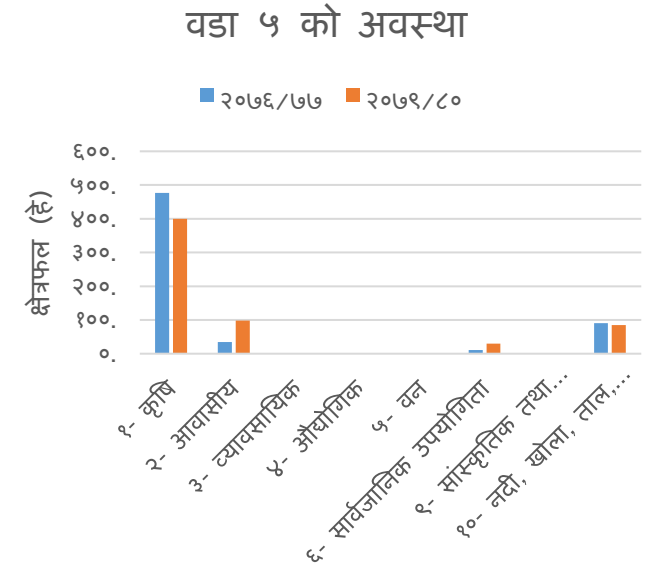
क्र. सं.	वर्ग / क्षेत्र	क्षेत्रफल (हे)	
		२०७६/७७	२०७९/८०
१	१- कृषि	३०७.४२	२३४.४८
	२- आवासीय	३६.११	१४९.७६
३	३- व्यावसायिक	३.५९	०.४९
४	४- औद्योगिक		
५	५- वन	६.	६.०४
६	६- सार्वजनिक उपयोगिता	४४.८१	७८.३४
७	९- सांस्कृतिक तथा पुरातात्विक महत्व	०.२	०.०५
८	१०- नदी, खोला, ताल, तथा सिमसार	२४१.७३	१७०.७५
	जम्मा	६३९.९१	६३९.९१



वडा नं. ५ को अद्यावधिक गरिएको भूउपयोग नक्सा

तालिका ४.६ भूउपयोग क्षेत्र र त्यसको क्षेत्रफल

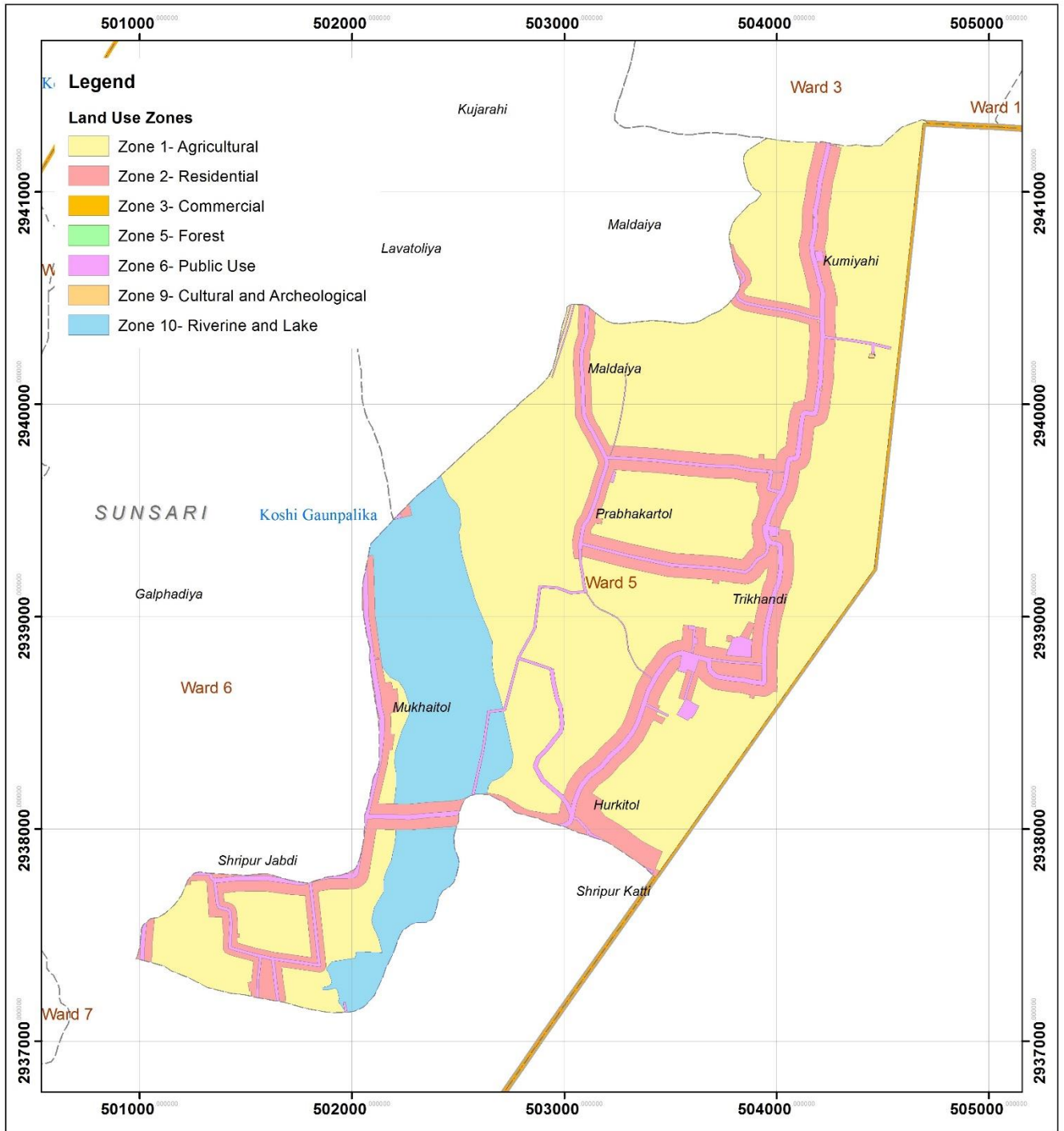
क्र. सं.	वर्ग / क्षेत्र	क्षेत्रफल (हे)	
		२०७६/७७	२०७९/८०
१	१- कृषि	४७६.८३	३९९.८७
	२- आवासीय	३४.४४	९७.८९
३	३- व्यावसायिक	०.०५	
४	४- औद्योगिक	०.०	
५	५- वन		
६	६- सार्वजनिक उपयोगिता	१०.७६	३०.२२
७	९- सांस्कृतिक तथा पुरातात्विक महत्व	०.३९	०.०८
८	१०- नदी, खोला, ताल, तथा सिमसार	९०.८८	८५.३१
	जम्मा	६१३.३७	६१३.३७



LAND USE ZONING

Koshi Gaupalika- Ward 5

Sunsari District

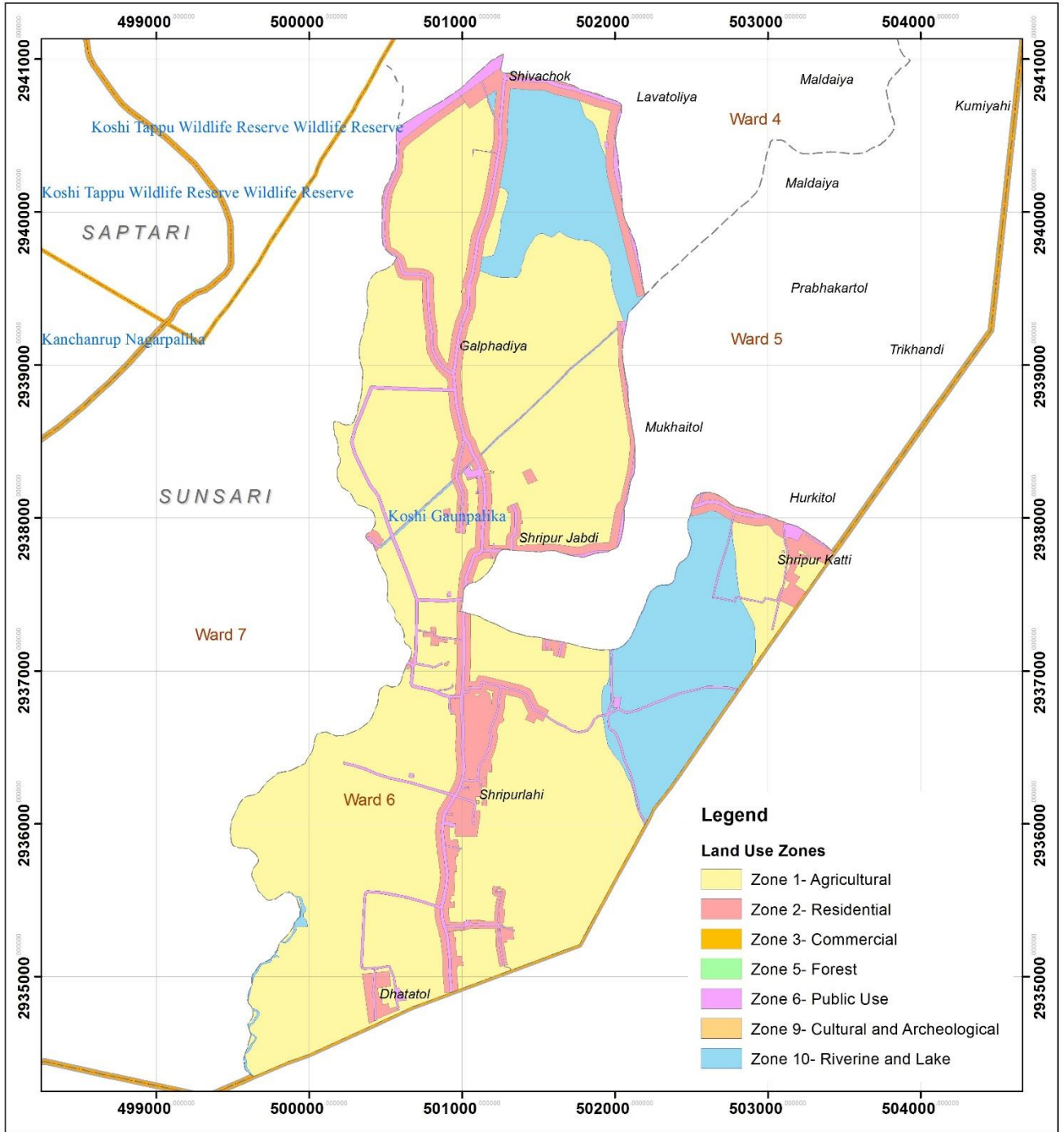


वडा नं. ६ को अद्याबधिक गरिएको भूउपयोग नक्सा

LAND USE ZONING

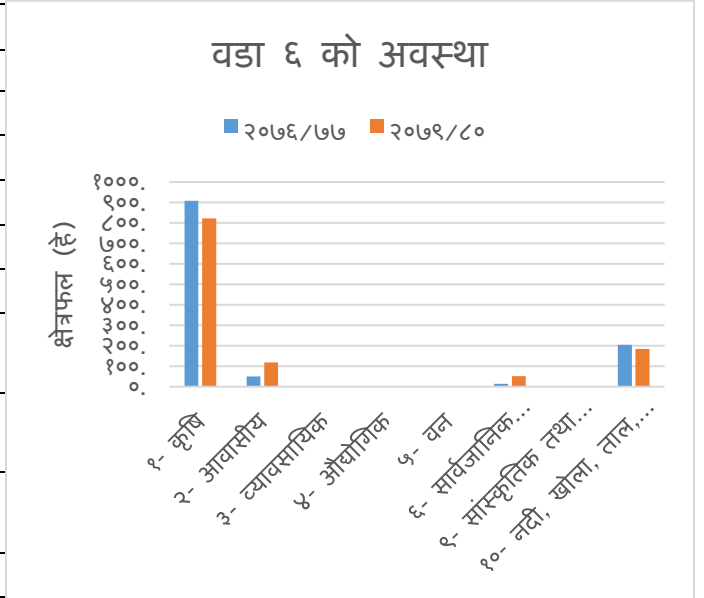
Koshi Gaupalika- Ward 6

Sunsari District



तालिका ४.७ भूउपयोग क्षेत्र र त्यसको क्षेत्रफल

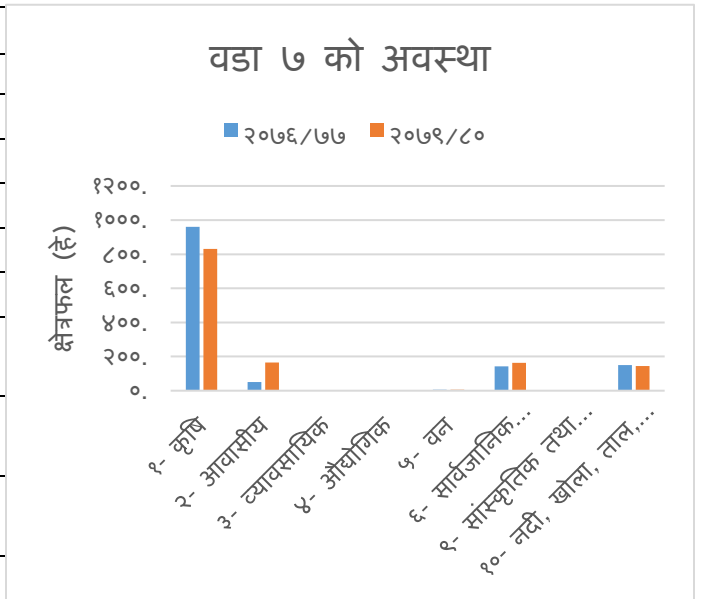
क्र. सं.	वर्ग / क्षेत्र	क्षेत्रफल (हे)	
		२०७६/७७	२०७९/८०
१	१- कृषि	९०८.५८	८२२.८६
२	२- आवासीय	५०.२९	११९.६
३	३- व्यावसायिक	०.०६	०.०
४	४- औद्योगिक	०.१	
५	५- वन		
६	६- सार्वजनिक उपयोगिता	१४.७८	५१.४५
७	९- सांस्कृतिक तथा पुरातात्विक महत्व	०.११	०.३२
८	१०- नदी, खोला, ताल, तथा सिमसार	२०४.७२	१८४.३७
	जम्मा	११७८.६	११७८.६



वडा नं. ७ को अद्यावधिक गरिएको भूउपयोग नक्सा

तालिका ४.८ भूउपयोग क्षेत्र र त्यसको क्षेत्रफल

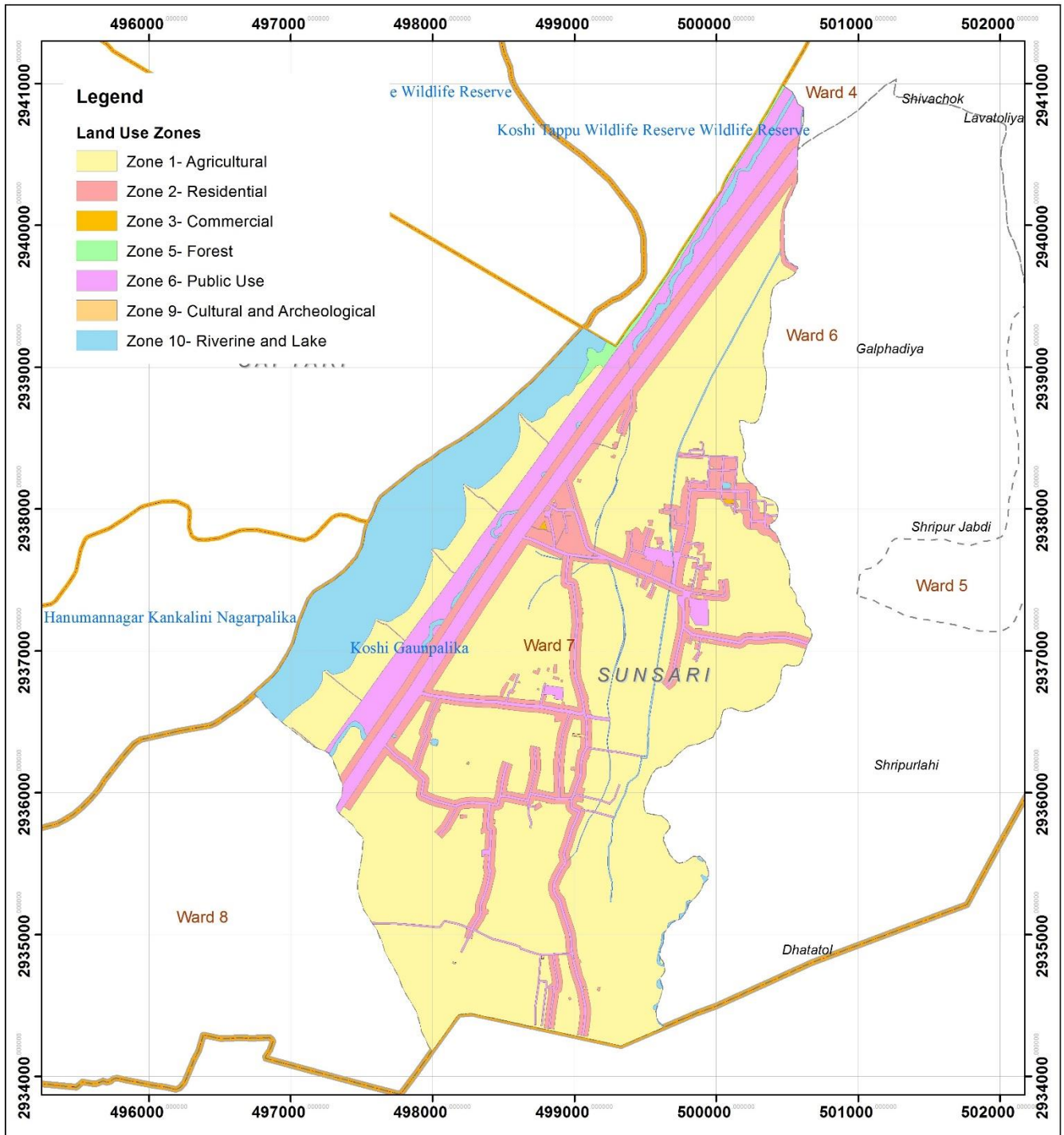
क्र. सं.	वर्ग / क्षेत्र	क्षेत्रफल (हे)	
		२०७६/७७	२०७९/८०
१	१- कृषि	९६१.१८	८३१.१९
२	२- आवासीय	५०.७१	१६५.७५
३	३- व्यावसायिक	२.९८	०.४१
४	४- औद्योगिक	०.	
५	५- वन	५.३	५.३५
६	६- सार्वजनिक उपयोगिता	१४२.८	१६४.१
७	९- सांस्कृतिक तथा पुरातात्विक महत्व	०.०८	०.७
८	१०- नदी, खोला, ताल, तथा सिमसार	१४९.४४	१४५.०९
	जम्मा	१३१२.५९	१३१२.५९



LAND USE ZONING

Koshi Gaupalika- Ward 7

Sunsari District

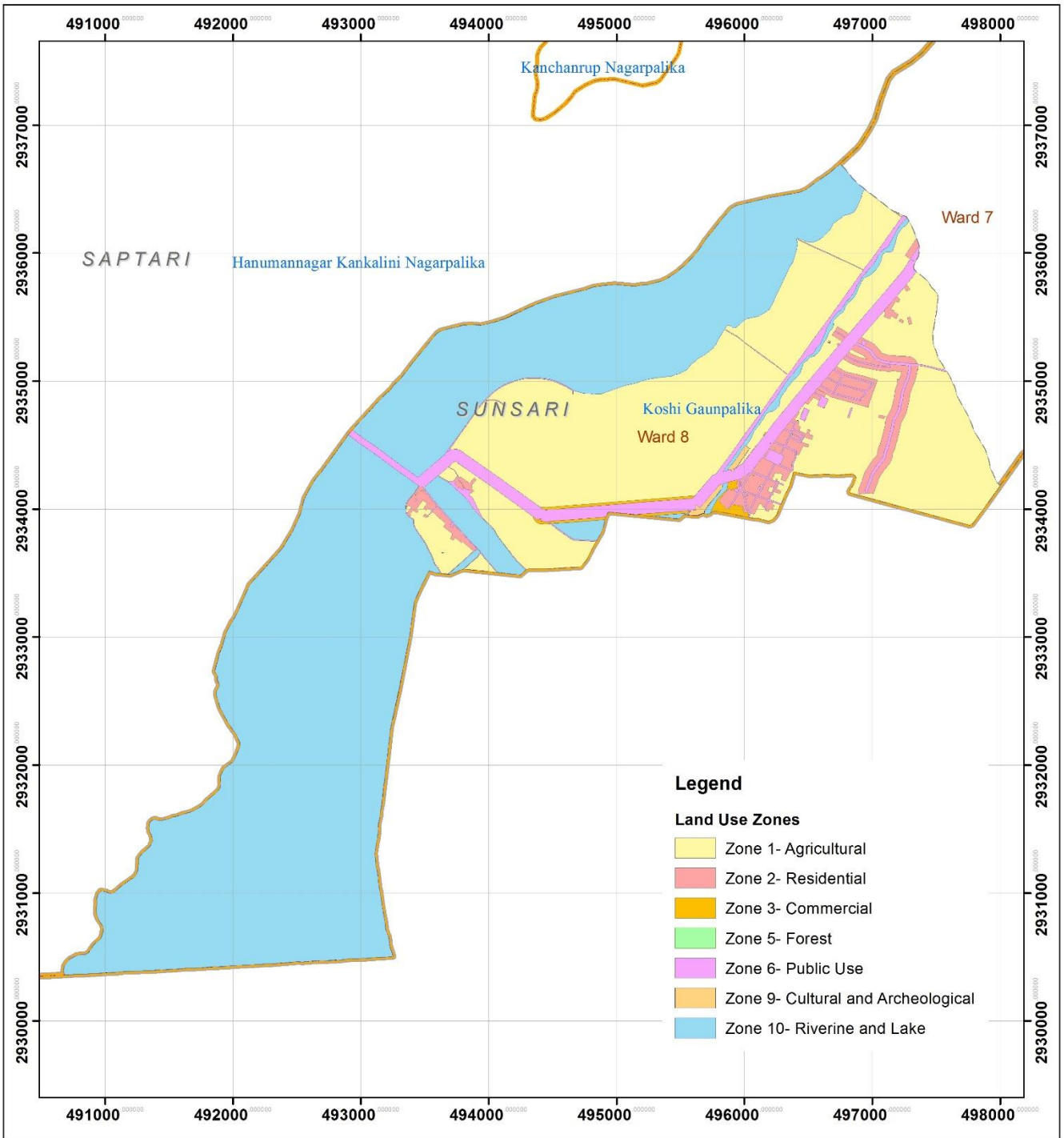


वडा नं. ८ को अद्याबधिक गरिएको भूउपयोग नक्सा

LAND USE ZONING

Koshi Gaupalika- Ward 8

Sunsari District



तालिका ४.९ भूउपयोग क्षेत्र र त्यसको क्षेत्रफल

क्र. सं.	वर्ग / क्षेत्र	क्षेत्रफल (हे)	
		२०७६/७७	२०७९/८०
१	१- कृषि	५२९.७६	४८३.२५
२	२- आवासीय	३२.९२	४८.४२
३	३- व्यावसायिक	२.५७	६.५३
४	४- औद्योगिक		
५	५- वन		
६	६- सार्वजनिक उपयोगिता	४३.९७	७२.५६
७	९- सांस्कृतिक तथा पुरातात्विक महत्व	०.१३	२.५२
८	१०- नदी, खोला, ताल, तथा सिमसार	८८८.६४	८८४.७२
	जम्मा	१४९७.९९	१४९७.९९

